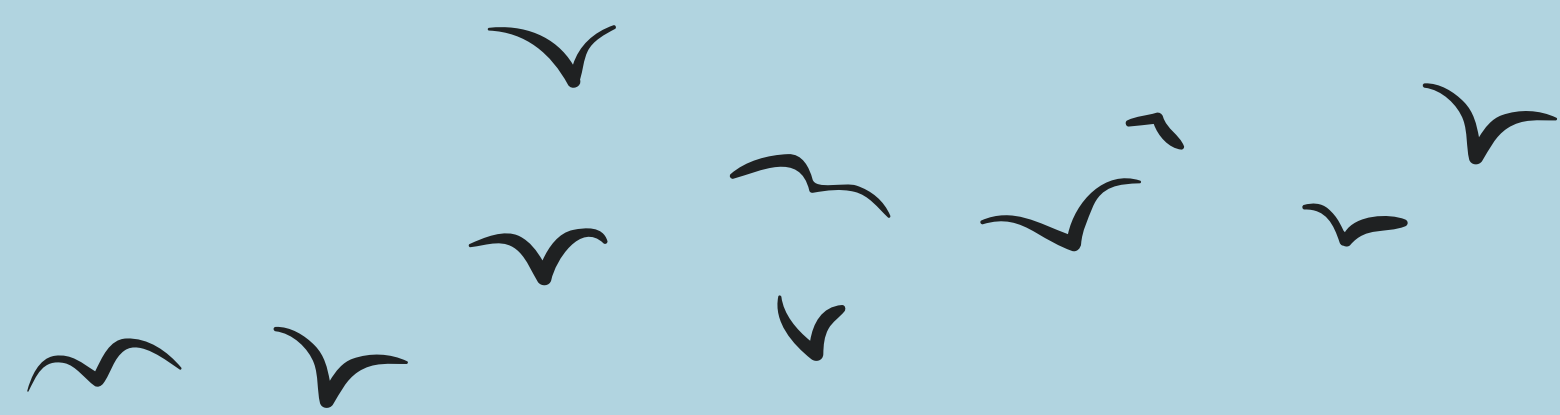




# **Solusi Cerdas untuk Lingkungan Bersih dan Sehat dengan “Bank Sampah”**

**BANK**

**SAMPAH**



**Penanggulan sampah bukan hanya  
menjadi tanggung jawab  
perseorangan atau kelompok  
tertentu saja, namun semua  
lapisan masyarakat juga  
pemerintah harus ikut bergerak  
dan berpartisipasi aktif**





# PENGELOLAAN SAMPAH RUMAH TANGGA MELALUI BANK SAMPAH DIATUR DALAM

Peraturan Pemerintah Nomor 81  
tahun 2012 tentang Pengelolaan  
Sampah Rumah Tangga dan  
Sampah Sejenis Sampah Rumah  
Tangga

Peraturan Menteri Lingkungan  
Hidup Nomor 13 tahun 2012  
tentang Pedoman Pelaksanaan  
Reduce, Reuse, dan Recycle  
Melalui Bank Sampah







Melalui kebijakan ini, pemerintah mendorong peran aktif seluruh lapisan masyarakat melakukan pengelolaan sampah berbasis **3 R (Reduce, reuse and recycle)**.

Diharapkan dengan pengelolaan sampah berbasis 3R ini, tercipta lingkungan yang baik dan sehat dikarenakan seluruh sampah rumah tangga dari sumber dapat terkelola dengan baik.



# MANFAAT

Bank sampah membawa beragam manfaat positif bagi masyarakat dan lingkungan, antara lain :

- Mengurangi jumlah sampah yang dibuang ke TPA.
- Meningkatkan kesadaran masyarakat tentang pentingnya pengelolaan sampah.
- Memberikan nilai ekonomi dari sampah yang dikumpulkan.
- Menciptakan lapangan kerja baru.
- Meningkatkan kebersihan dan kesehatan lingkungan



# ALUR OPERASIONAL BANK SAMPAH

1

## Penerimaan Sampah

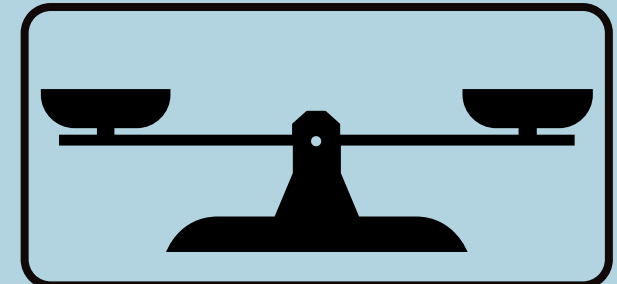
Terima sampah dari masyarakat yang telah dipilah sesuai dengan jenisnya (misalnya, plastik, kertas, logam, dan kaca)



2

## Penimbangan Sampah

Timbang sampah yang diterima dan catat beratnya



3

## Pencatatan Administrasi

Catat data nasabah, jenis sampah, berat sampah, dan nilai ekonomis sampah



4

## Pengelolaan Sampah & Penyaluran Hasil

Kelola sampah yang terkumpul dengan cara mendaur ulang, mengompos, atau menjualnya ke pihak ketiga. Kemudian menyalurkan hasil penjualan sampah kepada nasabah dalam bentuk tabungan atau uang tunai.

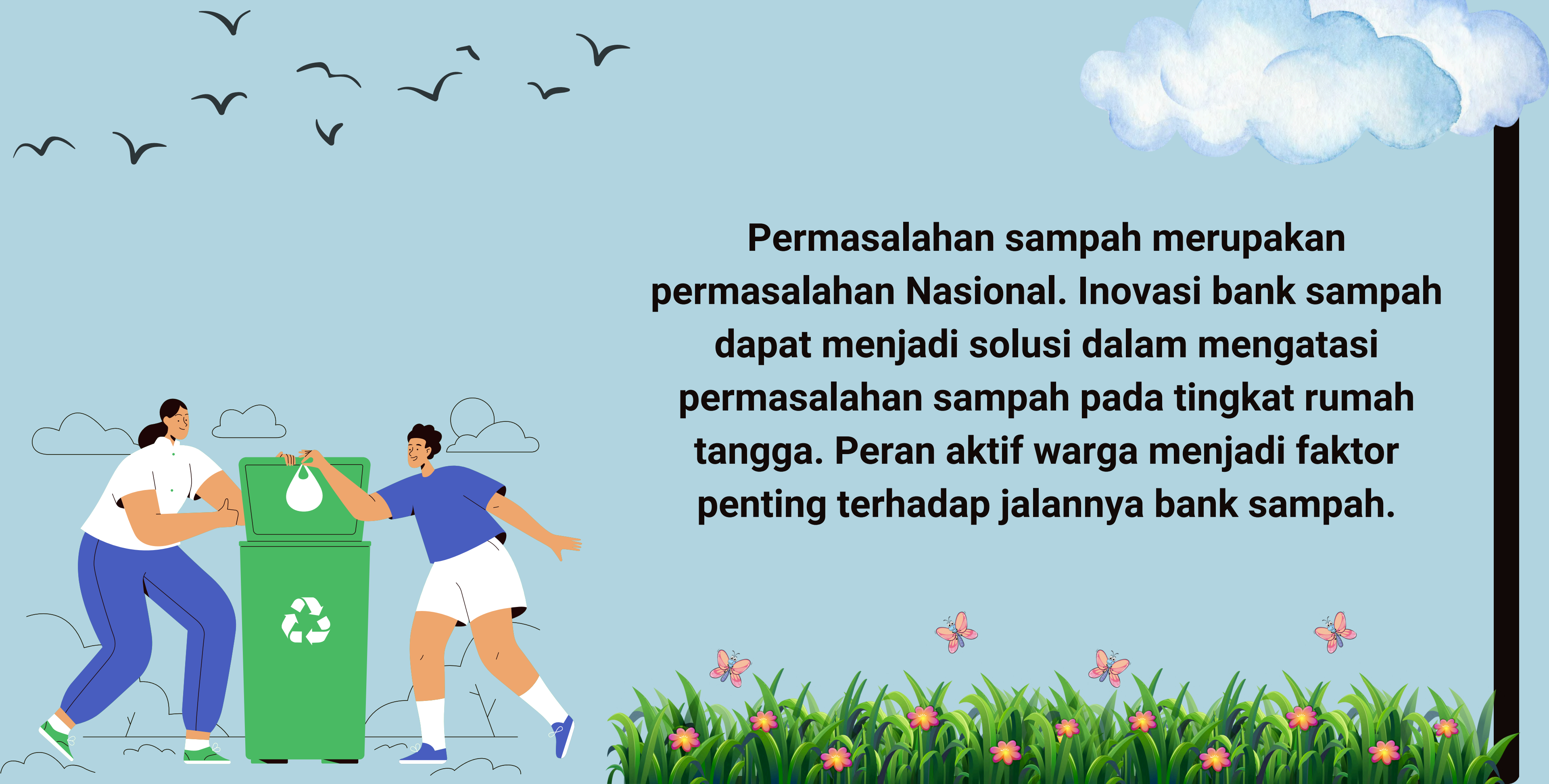






**Konsep** bank sampah dijalankan sebagaimana manajemen perbankan. warga yang menabung disebut nasabah, dan mempunyai buku tabungan. Nasabah yang menabung (menyerahkan sampah) kepada pihak bank sampah, kemudian sampah ditimbang dan dihargai dengan uang. Harga sampah didasarkan pada jenis dan berat sampah, yang mana harga dari setiap jenis sampah telah ditentukan oleh bank sampah

**Permasalahan sampah merupakan permasalahan Nasional. Inovasi bank sampah dapat menjadi solusi dalam mengatasi permasalahan sampah pada tingkat rumah tangga. Peran aktif warga menjadi faktor penting terhadap jalannya bank sampah.**





**- Terima kasih -**

**BANK**

**SAMPAH**